

تهيئة أعضاء هيئة التدريس

إعداد وتقديم:
فريق وكالة الجامعة للتطوير والجودة



محاوَر العرض

المحور الأول: تمهيد

- التعريف بمشروع الاعتماد المؤسسي.
- مهام أعضاء هيئة التدريس بالجامعات.

المحور الثاني: معايير وواجبات عضو هيئة التدريس تجاه الجامعة.

المحور الثالث: مهام وحدة قياس الأداء ومؤشرات جودة أداء أعضاء هيئة التدريس.

المحور الرابع: بروتوكول لقاء أعضاء هيئة التدريس مع فريق الخبراء أثناء الزيارة الميدانية.



المحور الأول: تمهيد



تمهيد مشروع الاعتماد المؤسسي



الاعتماد المؤسسي

استطاعت جامعة نجران منذ تأسيسها عام 1427 هـ / 2006 م أن تؤسس لنفسها بناءً مؤسسياً وأكاديمياً على أحدث الأنظمة الأكاديمية والإدارية لمؤسسات التعليم العالي ومنذ انتهاء التقييم الذاتي الأولي للجامعة عام 1432 هـ وتسليمه للهيئة الوطنية للتقويم والاعتماد الأكاديمي أعدت الجامعة بناءً على نتائجه ونتائج التوصيات لفريق المراجعين من الهيئة الوطنية للتقويم والاعتماد الأكاديمي الخطة الاستراتيجية لوکالة الجامعة للتطوير والجودة (الخطة الاستراتيجية) والتي نبعت منها كافة خطط التحسين بكافة البرامج الأكاديمية بالجامعة التي تم بنائها على معايير الهيئة الوطنية للتقويم والاعتماد الأكاديمي بشقيها المؤسسي والبرامجي وقد ساهمت هذه الخطط في استيفاء الكثير من متطلبات الهيئة الوطنية للتقويم والاعتماد الأكاديمي .

ساهمت الخطة الاستراتيجية للجامعة والتي تم اعتمادها في عام 1433 هـ وعبر مرحلتها الأولى والثانية والثالثة لتنفيذ مشروعاتها التطويرية من خلال 68 مشروع تطويري في استكمال استيفاء متطلبات الاعتماد المؤسسي والبرامجي للجامعة .



أهم المراحل التي مرت بها الجامعة لاستيفاء متطلبات الاعتماد المؤسسي

- اجراء التحليل البيئي للجامعة 1431-1432هـ.
- رفع الدراسة الذاتية للتقويم الذاتي الأولي لجامعة نجران عام 1432 هـ (2011 م).
- اعتماد الخطة الاستراتيجية الأولى لوکالة الجامعة للتطوير والجودة (الخطة الاستراتيجية للجودة بالجامعة 1432).
- اعتماد الخطة الاستراتيجية لجامعة نجران (1433/1438هـ) .
- رفع الدراسة الذاتية الثانية لجامعة نجران 1435 - 1436هـ.
- زيارة وتوصيات فريق مراجعي الهيئة عن المشروع التقويمي التطويري 1436هـ.
- تنفيذ توصيات فريق المراجعين 1437 - 1438هـ.
- اعتماد الخطة الاستراتيجية الثانية لوکالة الجامعة للتطوير والجودة (ريادة) 1438-1441هـ.
- مد الخطة الاستراتيجية للجامعة حتى 1440 هـ لتتوافق زمنيا مع خطة التنمية للمملكة.
- رفع الدراسة الذاتية الثالثة للجامعة 1439 هـ.



التعريف بالمشروع التقييمي للاعتماد المؤسسي للجامعة

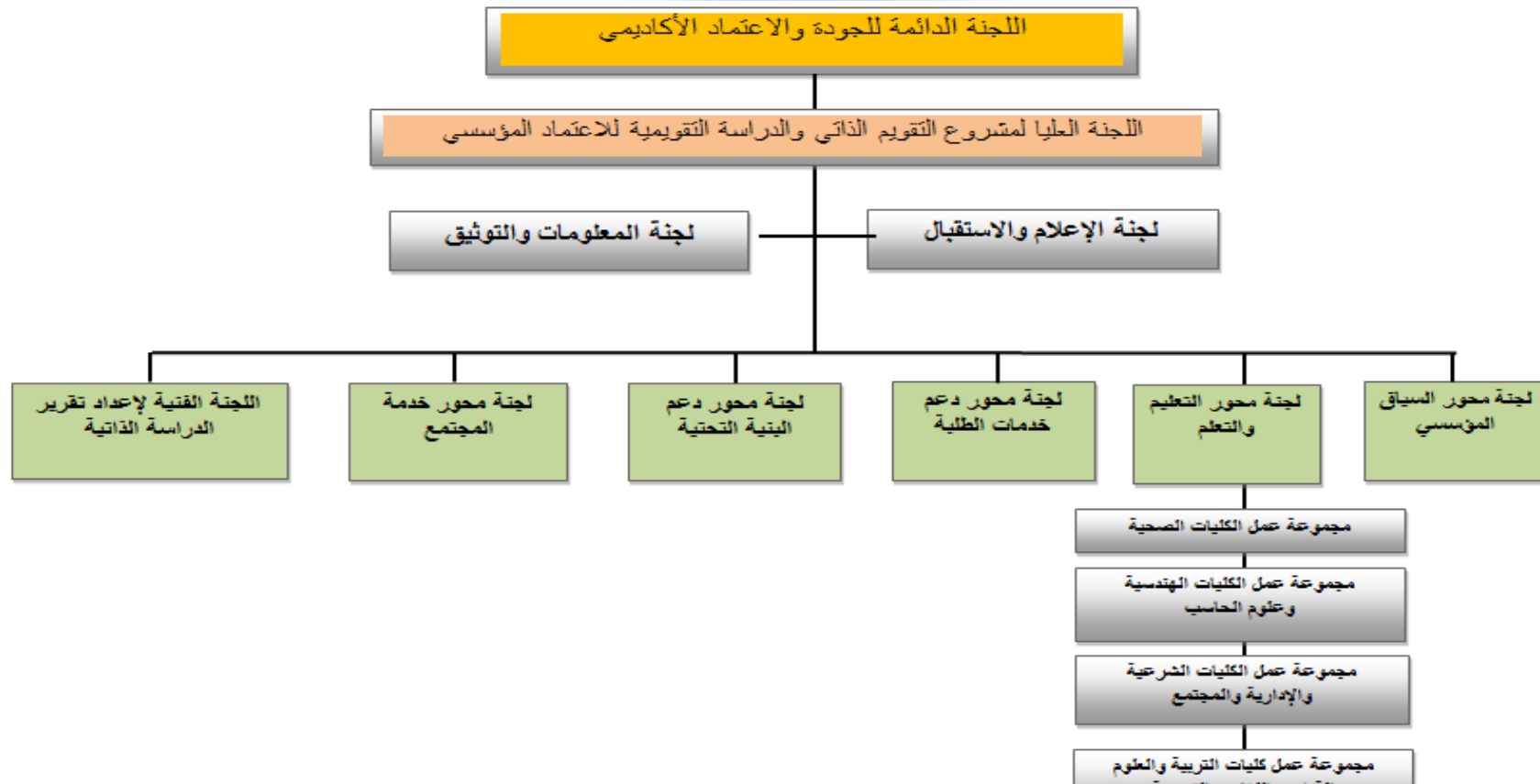
قامت جامعة نجران بتوقيع عقد المشروع التقييمي للاعتماد المؤسسي للجامعة مع هيئة تقويم التعليم في 2017 وبمقتضى العقد قامت الجامعة بتشكيل فريق الاعتماد المؤسسي للجامعة واعداد الدراسة الذاتية الثالثة للجامعة.

تم رفع الدراسة الذاتية الثالثة للجامعة 1438 - 1439 تمهيدا لزيارة الاعتماد.

نحن الآن في انتظار الزيارة الميدانية لفريق الهيئة للاعتماد المؤسسي.



الهيكل التنظيمي واللجان المنبثقة للمشروع التقييمي للاعتداد المؤسسي للجامعة





تشكيل فريق عمل المشروع التقييمي للاعتماد المؤسسي للجامعة

استعراض التشكيل مع القاء الضوء على تمثيل جميع وحدات وادارات الجامعة ودور العمادة في توعية وصقل مهارات أعضاء هيئة التدريس في مجال التطوير والجودة

أولاً: تشكيل فريق عمل المشروع التقييمي للاعتماد المؤسسي للجامعة على النحو التالي:

1. اللجنة الدائمة للجودة والاعتماد الأكاديمي برئاسة معالي مدير الجامعة .
2. اللجنة العليا لمشروع التقييم الذاتي والدراسة التقييمية للاعتماد المؤسسي برئاسة وكيل الجامعة للتطوير والجودة وينبثق منها ست لجان فرعية هي:
 - أ- لجنة محور السياق المؤسسي.
 - ب- لجنة محور التعليم والتعلم.
 - ج- لجنة محور دعم خدمات الطلبة.
 - د- لجنة محور دعم البنية التحتية.
 - ذ- لجنة محور المشاركة المجتمعية.
 - و- اللجنة الفنية لإعداد وكتابة تقرير الدراسة الذاتية.
- 3- لجنة الإعلام والاستقبال .
- 4- لجنة المعلومات والتوثيق .



اجراءات تنفيذ المشروع التقويمي للاعتماد المؤسسي للجامعة

بعد تشكيل فريق عمل المشروع تم اتخاذ الاجراءات التالية لاستيفاء متطلبات
المشروع:

أولاً: وضع الخطة الزمنية لأداء المهام المكلف بها الأعضاء .

ثانياً: وضع خطة تدريبية لتدريب أعضاء هيئة التدريس والإداريين على استخدام
وثائق ونماذج الهيئة الوطنية للتقويم والاعتماد الأكاديمي حيث شاركت جامعة نجران
في ورش عمل هيئة تقويم التعليم للعام الدراسي 1437/1438.



تابع اجراءات تنفيذ المشروع التقويمي للاعتماد المؤسسي للجامعة

استعراض الورش التدريبية التي شاركت بها جامعة نجران بهيئة تقويم التعليم خلال العام الجامعي 1437/1438هـ

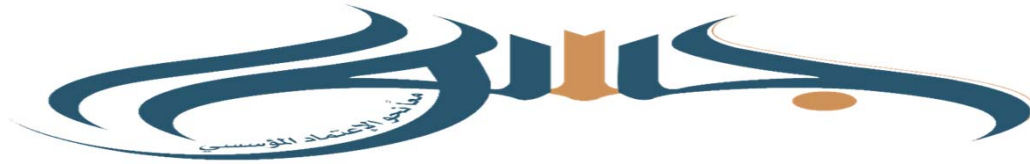
م	اسم الدورة	تاريخ التنفيذ
1	Assessment of Academic & Administrative Unit Outcomes	1-2/3/1438هـ
2	Development Faculty Evaluation System	5-6/3/1434هـ
3	KPIs & Benchmarking	15-16/3/1438هـ
4	مخرجات التعليم وطرق قياسها	22-23/3/1438هـ
5	الدراسة الذاتية للبرنامج	29-30/3/1438هـ
6	Planning for Quality Research Activities	10-11/4/1438هـ



تابع اجراءات تنفيذ المشروع التقويمي للاعتماد المؤسسي للجامعة

استعراض الورش التدريبية التي نفذتها وحدة تنمية المهارات بعمادة التطوير والجودة خلال العام الجامعي 1437/1438 هـ

م	اسم الدورة	تاريخ التنفيذ
1	متطلبات معيار التعليم والتعلم وفق نظام الهيئة	14/11/1437-13 هـ
2	مقدمة في التعليم والتعلم	28/11/1437-27 هـ
3	قياس وتقويم نواتج التعلم	19/12/1437 هـ
4	بناء التقرير الشامل لتقارير المقررات وخطط التحسين	3/1/1438 هـ
5	Performance Indicators for the Evaluating and Benchmarking of Research in Universities	9/1/1438 هـ
6	نواتج التعلم: الصياغة والقياس	10/1/1438 هـ
7	التحديات العشر التي تواجه التطوير والجودة بجامعة نجران.	1/2/1438 هـ
8	Performance Indicators and reference comparison	6/2/1438 هـ
9	تصميم خطط التحسين في ضوء النظام الداخلي للجودة	29/2/1438-28 هـ
10	إدارة المخاطر والأزمات في مؤسسات التعليم العالي	21/3/1438-20 هـ
11	التحديات العشر التي تواجه التطوير والجودة بجامعة نجران.	1/2/1438 هـ
12	Performance Indicators and reference comparison	6/2/1438 هـ
13	تصميم خطط التحسين في ضوء النظام الداخلي للجودة	29/2/1438-28 هـ
14	معايير تقييم وتقويم أداء أعضاء هيئة التدريس	1438/ 3 /12 هـ
15	إدارة المخاطر والأزمات في مؤسسات التعليم العالي	1438/ 3 /21-20 هـ
16	نظم الجودة الشاملة	15/5/1438 هـ
17	مخرجات التعلم وآليات التعليم	17/5/1438 هـ
18	إعداد التقويم الذاتي والدراسة الذاتية للاعتماد البرامجي	30/5/1438-29 هـ
19	النظام الموحد لقياس مخرجات التعلم	15/6/1438-14 هـ
20	التخطيط الاستراتيجي للتميز	22/7/1438 هـ



تابع اجراءات تنفيذ المشروع التقيومي للاعتماد المؤسسي للجامعة

ثالثا: استخدام العديد من الوثائق في إعداد تقرير الدراسة الذاتية المؤسسية لجامعة نجران، ومن أهم الوثائق الرئيسية التي تم الاعتماد عليها:

1. إصدارات هيئة تقويم التعليم، ومنها مقاييس التقييم الذاتي المؤسسي لمؤسسات التعليم العالي، ونموذج كتابة الدراسة الذاتية المؤسسي والبرامجي (إصدار عام 2013).
2. التقرير النهائي للدراسة الذاتية الأولي لجامعة نجران عام 1432هـ.
3. نتائج التحليل البيئي للجامعة.
4. الخطة الاستراتيجية لجامعة نجران (1433/1438هـ).
5. الخطة الاستراتيجية لووكالة التطوير والجودة بجامعة نجران (1437 – 1440 هـ).

رابعا: استطلاعات الرأي، والمقابلات للمستفيدين، والدراسات الاستقصائية وتحليل النتائج واستخلاصها.
خامسا: تصنيف الاحصائيات والأشكال والوثائق الداعمة والتي تندرج تحت كل معيار أثناء كتابة الدراسة الذاتية، واستخدام منهج منظم عند تصنيف ملاحق الدراسة.

سادسا: الاستعانة بالرأي المستقل، حيث تم اختيار نخبة من الاستشاريين والخبراء من خارج الجامعة روعي في اختيارهم عمق الخبرة ودرابتهم بنظم الجودة بالمملكة العربية السعودية وكانت الأفضلية لخبراء يعملون بجامعات لها قصب السبق على جامعة نجران في الاعتماد الأكاديمي والمشروع التطويري وذلك للاستفادة من تجربتهم في هذا الشأن.

امثلة عن أهم توصيات فريق مراجعي الهيئة فيما يتعلق بالكادر الأكاديمي والاجراءات التي اتخذتها الجامعة

رقم التوصية	نص التوصية	اجراءات الاستيفاء
1	مراجعة وتفتيح وثائقها وافتاتها، لضمان اتساق وتوحيد منطوق رسالة الجامعة.	معاملة رسمية لجميع الوحدات الأكاديمية والإدارية بالالتزام بمنطوق الرؤية والرسالة في جميع الوثائق الرسمية الصادرة عن البرامج- الكليات- الوحدات.
5	تأسيس إجراءات رسمية لمراجعة رسالة الجامعة وغاياتها وأهدافها وإعلان هذه الإجراءات.	تم اعتماد آلية مراجعة وتحديث رسالة الجامعة وغاياتها وأهدافها وتعميمها- تمديد اعتماد النص الحالي للرسالة والأهداف حتى 1440 مع تحديث بعض مشروعات الخطة الاستراتيجية للجامعة.
11	إشراك جميع المستفيدين في عملية التخطيط الاستراتيجي مع أخذ بيئة العمل بالجامعة في الاعتبار بوضوح وصراحة.	تم قبول التوصية مع اجراء بعض التعديلات عليها حيث أكدت الجامعة دور جميع المستفيدين في عملية بناء رسالتها وخطةها الاستراتيجية وتم قبول التوصية مستقبلا مع أخذ المستجدات التي طرأت على بيئة الجامعة في الاعتبار.
16	اعتماد آلية رسمية لتحسين المناخ التنظيمي من خلال المناقشة والتعامل المنهجي مع هموم الموظفين التي يتم تحديدها من خلال استبيانات الرضا الوظيفي.	استطلاعات الرضا الوظيفي - لجنة متابعة الرضا الوظيفي. لجنة جوائز التميز الأكاديمي والإداري - لجنة تحسين الرضا الوظيفي - دراسة عن اسباب التسرب الوظيفي بالجامعة.
17	اتخاذ خطوات لخلق بيئة إيجابية من خلال المواجهة المنهجية لمشكلات عضوات هيئة التدريس في الجانب النسائي في مجمع نجران ومجمع شرورة.	دراسة حول المشكلات التي تواجه عضوات هيئة التدريس شاركت فيها القيادات النسائية بالجامعة والكليات وتم اتخاذ توصيات من شأنها علاج المشكلات التي تم رصدها.
24	يجب على الجامعة تطوير وتوظيف اطار موحد لمتابعة التعليم والتعلم على مستوى الجامعة	-تشكيل لجنة دائمة للخطط والنظام الدراسي برئاسة وكيل الجامعة للشئون التعليمية. -انشاء وحدة للتعليم والتعلم بوكالة الجامعة للتطوير والجودة لضبط جودة عمليات التعليم والتعلم. - وضع آلية موحدة لتوصيف البرامج الأكاديمية بالجامعة. - نماذج موحدة للتوصيف والتقارير الخاصة بعملية التعليم والتعلم. - بمودج موحد للخطط الدراسية بالبرامج التعليمية
34	يجب انشاء وحدة تحت اشراف وكيل الجامعة للشئون التعليمية تختص بتشخيص أسباب التعثر الأكاديمي للطلاب وتقديم الدعم المناسب.	تم انشاء وحدة مركزية للإرشاد الكاديمي تتبع لوكيل الجامعة للشئون التعليمية.
35	تحتاج الجامعة الى وجود نظام رسمي لتقييم مهارات اللغة الإنجليزية للطلاب مع تصميم خطة دراسية مناسبة لمعالجة الضعف اللغوي للطلاب	التقدم بمشروع تطويرى للسنة التحضيرية. تم تشكيل لجنة لتقديم مقترح بكيفية وضع نظام رسمي لتقييم مهارات اللغة الإنجليزية. رفع التوصيات.

تابع: امثلة عن أهم توصيات فريق مراجعي الهيئة فيما يتعلق بالكادر الأكاديمي والاجراءات التي اتخذتها الجامعة

رقم التوصية	نص التوصية	اجراءات الاستيفاء
5	تأسيس إجراءات رسمية لمراجعة رسالة الجامعة وغاياتها وأهدافها وإعلان هذه الإجراءات.	تم اعتماد آلية مراجعة وتحديث رسالة الجامعة وغاياتها وأهدافها وتعميمها- تمديد اعتماد النص الحالي للرسالة والأهداف حتى 1440 مع تحديث بعض مشروعات الخطة الاستراتيجية للجامعة.
11	إشراك جميع المستفيدين في عملية التخطيط الاستراتيجي مع أخذ بيئة العمل بالجامعة في الاعتبار بوضوح وصراحة.	تم قبول التوصية مع اجراء بعض التعديلات عليها حيث أكدت الجامعة دور جميع المستفيدين في عملية بناء رسالتها وخطةها الاستراتيجية وتم قبول التوصية مستقبلا مع أخذ المستجدات التي طرأت على بيئة الجامعة في الاعتبار.
36	يجب على الجامعة المساعدة على توفير فرص واحدة على الأقل سنويا لكل عضو هيئة تدريس للالتحاق بأحد الأنشطة الخاصة بتطوير التعليم وتوخذ في الاعتبار عند تقييم الأداء.	دراسة عن الاحتياجات التدريبية للكوادر الأكاديمية بالجامعة. - تنفيذ الخطط التدريبية السنوية. توجيه الدعوة للحضور على حسب الاحتياجات. - عمل نماذج موحدة لتقييم الأداء.
42	يجب على الجامعة توفير خطة سريعة لادارة حالات الطلاب الذين يعانون من مشاكل نفسية او خدمات جراحية.	انشاء وحدة للإستشارات النفسية بكلية التربية وربطها بوحدات الارشاد الأكاديمي بكليات الجامعة.
43	يجب على الجامعة توفير العيادات الطبية في مكان واضح بالحرم الجامعي يقدم الخدمات الطبية للطلاب وأعضاء هيئة التدريس على مدار الدوام مع توفر الخدمة أيضا بالقرب من سكن الطلاب وأعضاء هيئة التدريس بالحرم الجامعي.	تم افتتاح العيادات بالحرم الجامعي للشق الرجالي والنسائي.
60	تحتاج الجامعة الى تطوير استراتيجية البحث العلمي مع شمولها على مؤشرات أداء وأهداف محددة.	تم اعتماد الخطة الاستراتيجية للبحث العلمي.
63	تحتاج الجامعة الى تقديم دعم متماثل للكادر الأكاديمي في الجانب النسائي والرجالي للتحفيز على البحث العلمي.	دراسة عن جودة المرافق والتجهيزات الخاصة بالبحث العلمي بالجانبين. تقييم لمستوى رضا أعضاء هيئة التدريس عن التجهيزات والمرافق والدعم المقدم من الجامعة بالجانبين. تم اتخاذ الإجراءات المناسبة بناء على التقييم لرفع مستوى الرضا. العمل على توظيف الكوادر المؤهلة من الكوادر النسائية في منظومة البحث العلمي.
65	يجب على الجامعة انشاء قواعد بيانات خاصة بالأنشطة المجتمعية التي يقدمها الطلاب وأعضاء هيئة التدريس.	وقعت الجامعة مؤخرا مع شركة متخصصة في قواعد البيانات لتطبيق برنامج مسمى "بذكاء الأعمال" يساعد على تسجيل وتقييم الأنشطة المجتمعية التي يقدمها الطلاب وأعضاء هيئة التدريس على ان تقوم الجامعة بتدريب منسوبيها على التعامل مع البرنامج. ولكن في الوضع الحالي تعتمد الجامعة على اعدادالخطة السنوية الأنشطة المجتمعية التي تقدمها عمادة خدمة المجتمع.



تمهيد

مهام اعضاء هيئة التدريس بالجامعة:



مهام اعضاء هيئة التدريس بالجامعة

من المعروف أن للجامعة ثلاثة وظائف رئيسية هي التدريس ، والبحث العلمي ،
وخدمة المجتمع ومن بين هذه الوظائف يبرز التدريس والبحث العلمي على أنهما
الأكثر أهمية وحيوية.

- ويعتبر التدريس الوظيفة الأساسية لجميع مؤسسات التعليم العالي نظراً لأنه يشغل
قديراً كبيراً من وقت أعضاء هيئة التدريس وفكرهم وله أثره البالغ على طلاب الجامعة
من حيث تكوين شخصياتهم وتنمية قدراتهم ومواهبهم.



مهام اعضاء هيئة التدريس بالجامعة

- و يعتبر عضو هيئة التدريس الجامعي العنصر الأساسي والجوهري في العملية التعليمية لأنه يقود العمل التربوي والتعليمي ويتعامل مع الطلاب مباشرة فيوثر في تكوينهم العلمي والاجتماعي ، ويعمل على تقدم المؤسسات وتطويرها وحمل أعباء رسالتها العلمية والعملية في خدمة المجتمع.

- وتعد كفاءة التدريس الجامعي أحد مكونات منظومة الجودة الشاملة التي يتم في تقويم التعليم الجامعي ضوئها

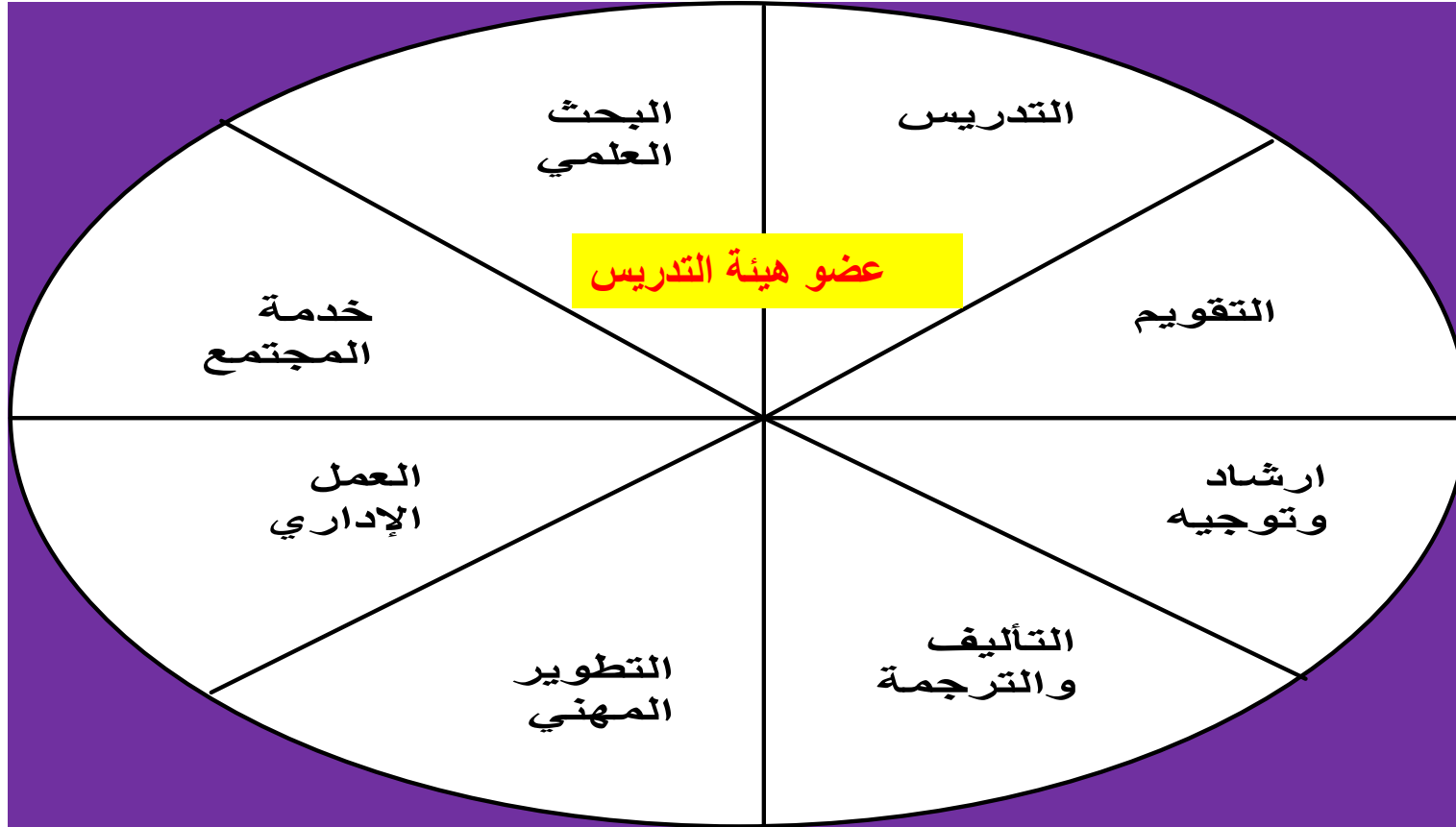


مهام اعضاء هيئة التدريس بالجامعة

- ولهذا فإنه يمكن تصنيف أدوار عضو هيئة التدريس في المجالات الرئيسة الآتية :
- 1- أدواره تجاه طلابه،** وتشتمل التدريس، والتقويم، والإرشاد والتوجيه، والإشراف على بحوث الطلبة ودراساتهم سواء في المرحلة الجامعية الأولى أو المراحل التالية، وتيسير وتسهيل عملية التعلم، وإعداد المواد التعليمية.
 - 2- أدواره تجاه المؤسسة التي يعمل بها،** وتشتمل العمليات الإدارية بما فيها من مشاركة في اتخاذ القرارات ورسم السياسات وتخطيط البرامج والخطط والمشاركة في الاجتماعات واللجان والهيئات المتخصصة في الجامعة، وتمثيل الجامعة أو كلياتها في المحافل الرسمية.
 - 3- أدواره تجاه المجتمع المحيط به،** وتشتمل خدمة المؤسسات ذات العلاقة في المجتمع المحلي ونشر الثقافة، وتقديم الاستشارات، وإجراء الدراسات والأبحاث التي تعالج المشكلات التي يعاني منها المجتمع، وتدعيم علاقة الجامعة بمؤسسات المجتمع المحلي، وتفعيل دور المؤسسات الحكومية والأهلية في خدمة طلاب الجامعة.
 - 4- أدواره تجاه نفسه،** وتشتمل سعيه نحو رفع مستوى تأهيله، و تطوير ذاته مهنيًا من خلال الاطلاع والبحث، والمشاركة في المؤتمرات، وتنظيم الزيارات، وحضور حلقات النقاش، والدورات التدريبية، وتبادل الزيارات مع زملاء في الجامعات الأخرى.

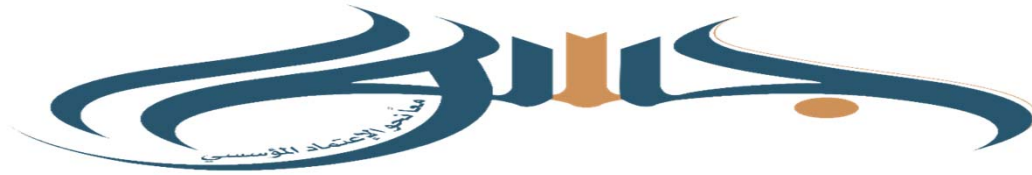


مهام اعضاء هيئة التدريس بالجامعة





معايير وواجبات عضو هيئة التدريس تجاه الجامعة



معايير وواجبات عضو هيئة التدريس تجاه الجامعة

طبقاً لللائحة " معايير وواجبات عضو هيئة التدريس " فإن عضو هيئة التدريس بالجامعة هو الفرد المؤهل كفاية للقيام بواجباته ومسؤولياته فيكون متمتع بالمعايير التالية:
المجال الأول : التعليم:

- تمكن المعلم الجامعي من المحتوى العلمي لمجال تخصصه.
- تمكن المعلم الجامعي من التخطيط الجيد لعملية التعليم.
- تمكن المعلم الجامعي من طرق التعليم والتعلم المختلفة.
- تمكن المعلم الجامعي من مهارات التعامل مع الطلاب وإدارة الموقف التعليمي.
- تمكن المعلم الجامعي من مهارات عملية التقويم.
- تمكن المعلم الجامعي من تخطيط وإدارة البرامج التعليمية وتطويرها.
- تمكن المعلم الجامعي من مهارات ووسائل دعم الطلاب الأكاديمي والاجتماعي ومشاركته بفاعلية في أنشطتها.



معايير وواجبات عضو هيئة التدريس تجاه الجامعة

المجال الثاني: البحث العلمي

تميز المعلم الجامعي كباحث علمي وقدرته على استخدام مهارات البحث في مجال تخصصه.

- أن يعد وينفذ أبحاثاً علمية مبتكرة في مجال تخصصه،
- يستخدم نتائج أبحاثه في تطوير العملية التعليمية،
- يشترك في المؤتمرات والندوات في مجال تخصصه،
- يلتزم بأداب المهنة وأخلاقيات البحث العلمي،
- يمتلك مهارات كتابة تقارير البحوث العلمية،
- يستطيع أن يدير أو أن يعمل في فريق بحثي،
- ينشر أبحاثه في الدوريات المتخصصة على المستويين المحلى والدولي".



معايير وواجبات عضو هيئة التدريس تجاه الجامعة

المجال الثالث: خدمة المجتمع

- مساهمته في تطوير البيئة المحلية وخدمة المجتمع.
- التزام المعلم الجامعي بالقيم والأعراف الاجتماعية والدينية والجامعية.

المجال الرابع: الجوانب الإدارية والتنمية المهنية

- إلمام أستاذ الجامعة بمهارات الإدارة والقيادة الناجحة.
- تحمل المعلم الجامعي لمسئوليات التنمية المهنية.



معايير وواجبات عضو هيئة التدريس تجاه الجامعة

وسوف يتم التركيز على دور عضو هيئة التدريس في منظومة جودة التعليم بصفه عامة وبصفة خاصة كل ما له علاقة مباشرة بالطالب.
ويمكن تلخيص تلك الأدوار في المحاور التالية:

- المناهج الدراسية
- التعليم والتعلم
- التقييم
- جودة الأداء
- دعم الطلاب
- المشاركة المجتمعية



معايير وواجبات عضو هيئة التدريس تجاه الجامعة

المناهج الدراسية

- ❖ المساهمة في توصيف البرنامج الدراسي الجامعي ووضع نواتج التعلم.
- ❖ توصيف للمقررات التي يقوم بتدريسها.
- ❖ نشر الوعي بتوصيف المقرر على الطلاب في بداية الفصل الدراسي، والعمل على توعيتهم بالمخرجات المراد تحقيقها من هذا المقرر.
- ❖ تطوير محتويات المقررات الدراسية بما يتواءم مع المستجدات الحديثة في المجال العلمي للمقرر.



معايير وواجبات عضو هيئة التدريس تجاه الجامعة

التعليم والتعلم

استخدام طرق التدريس الفعال مع الطلاب، وإشراكهم بصفه دائمة في الحوار.

استخدام الأساليب التعليمية الحديثة، مثل: التعلم الإلكتروني، تشجيع وتدريب ومتابعة الطلاب لاستخدامها بصورة فعالة.



معايير وواجبات عضو هيئة التدريس تجاه الجامعة

التقييم

مناقشة الطلاب في كيفية توزيع درجات التقييم في بداية الفصل الدراسي

تنويع أساليب تقويم الطلاب وتوزيعها على مدار الفصل الدراسي.
إعلام الطلاب بنتائج تقييم أعمالهم، مع إمدادهم بتغذية راجعه.



معايير وواجبات عضو هيئة التدريس تجاه الجامعة

جودة الأداء

- ❖ إعداد ملف المقرر بصورة متكاملة.
- ❖ المشاركة في وضع وتنفيذ الخطة الاستراتيجية للكلية.
- ❖ مناقشة رؤية ورسالة الكلية والمشاركة في صياغتهما وتحقيقهما.
- ❖ الحرص على التطوير الذاتي لمعلوماته ومهاراته المختلفة، واشتراكه في المؤتمرات والندوات ذات العلاقة.
- ❖ الاهتمام بإجراء البحوث التي تتناول المشاكل القومية والملحة على الدولة.
- ❖ التعاون مع وحدة التطوير والجودة بالكلية في ضوء دوره لتحقيق منظومة الجودة.
- ❖ التفاعل بإيجابية مع المراجعين الخارجيين والداخليين، وحث زملائه على ذلك.



معايير وواجبات عضو هيئة التدريس تجاه الجامعة

دعم الطلاب

الحرص على حضور المحاضرات والتواجد أثناء
الساعات المكتبية.

القيام بدوره كمرشد أكاديمي للطلاب على أكمل وجه.



معايير وواجبات عضو هيئة التدريس تجاه الجامعة

المشاركة المجتمعية

العمل على فتح قنوات التواصل مع مؤسسات المجتمع ذات العلاقة، وكذلك مع المعنيين بالعملية التعليمية.

عقد ندوات مع خبراء مؤسسات المجتمع المدني وجهات التوظيف، لتبادل الخبرات

المشاركة في اللقاءات التوظيفية، التي تفتح أبواب عمل للطلاب في مرحلة التخرج من خلال الربط مع سوق العمل.



الكيانات المسؤولة عن ادارة ضمان الجودة بجامعة نجران

على مستوى الجامعة:
وكالة الجامعة للتطوير والجودة.
عمادة التطوير والجودة.

على مستوى الكليات/العمادات
المساندة:
وحدات التطوير والجودة.

على مستوى البرامج:
منسقي الجودة بالبرامج.



المحور الثالث

مهام وحدة قياس الأداء ومؤشرات جودة
أداء أعضاء هيئة التدريس.



وحدة قياس الأداء

وكالة الجامعة للتطوير والجودة
وحدة قياس الاداء



وزارة التعليم العالي
المملكة العربية السعودية

<http://www.nu.edu.sa/web/deputy-rectorship-for-development-and-quality/174>

الرسالة:

تقدم وحدة قياس الأداء الدعم الفني والاستشارات العلمية لكافة الوحدات الأكاديمية والإدارية بالجامعة في مجال قياس وتقويم الأداء، وتقوم بتحديد وتصميم وتطوير آليات وأدوات القياس والتقويم، ومتابعة التطبيق الأمثل لها بما يضمن التطوير المستمر لكافة الأنشطة والإجراءات والممارسات للوصول إلى التميز الأكاديمي والإداري.



وحدة قياس الأداء

المهام:

- 1- رصد مؤشرات الأداء للخطة الإستراتيجية لجامعة نجران ومؤشرات الهيئة الوطنية للتقويم والاعتماد الأكاديمي.
- 2- تصميم وإعداد وتطبيق وتحليل معايير ومقاييس تقييم أداء المهام والأنشطة الأكاديمية .
- 3- متابعة قياس رضا المستفيدين من الأعمال الإدارية لمختلف وحدات الجامعة من أرباب العمل والمجتمع والطلاب وأعضاء هيئة التدريس والخريجين.
- 4- التعاون مع الجامعات والكليات والمراكز والهيئات المهنية وبيوت الخبرة المحلية فيما يتعلق بمهام الوحدة وسياساتها.
- 5- قياس معدلات التغير في أداء الوحدات الأكاديمية والإدارية من خلال المقارنة لفترات زمنية منتظمة في قياس مؤشرات الأداء ومعرفة مقدار وكمية التحسين في الأداء.
- 6- قياس فاعلية الوحدات من خلال الكشف عن جودة الخدمة المقدمة.
- 7- عقد ورش عمل في مجال القياس والتقويم بما يساهم في نشر ثقافة القياس والتقويم داخل الجامعة



وحدة قياس الأداء

تابع: المهام:

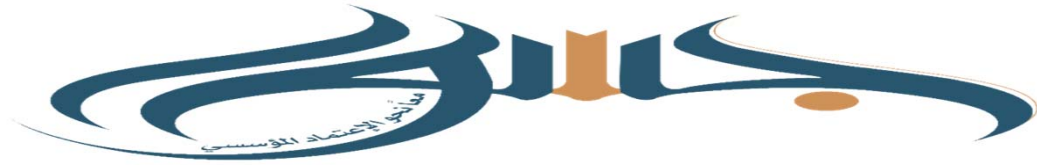
- 8- إجراء المقارنة بين أداء الوحدات الإدارية والأكاديمية في الجامعة.
- 9- إعداد التقارير عن أداء الوحدات المختلفة بالجامعة.
- 10- إعداد المنشورات والمطويات والكتيبات في مجال القياس والتقويم.
- 11- رفع التوصيات للوحدات المستفيدة من قياس الأداء بما يعزز جوانب القوة ومعالجة جوانب القصور في أدائها.
- 12- الإسهام في قياس مؤشرات أداء الوحدات في عمادة التطوير والجودة وفق خطة الايزو
- 13- الإسهام في خطة أفاق لوزارة التعليم العالي.
- 14- أي مهام أخرى تكلف بها في مجال الاختصاص.



وحدة قياس الأداء

تابع: المهام:

- 8- إجراء المقارنة بين أداء الوحدات الإدارية والأكاديمية في الجامعة.
- 9- إعداد التقارير عن أداء الوحدات المختلفة بالجامعة.
- 10- إعداد المنشورات والمطويات والكتيبات في مجال القياس والتقويم.
- 11- رفع التوصيات للوحدات المستفيدة من قياس الأداء بما يعزز جوانب القوة ومعالجة جوانب القصور في أدائها.
- 12- الإسهام في قياس مؤشرات أداء الوحدات في عمادة التطوير والجودة وفق خطة الأيزو
- 13- الإسهام في خطة أفاق لوزارة التعليم العالي.
- 14- أي مهام أخرى تكلف بها في مجال الاختصاص.



اجراءات عمادة التطوير والجودة لضمان فاعلية نظام المراجعة الداخلية المستمرة على البرامج والعمادات المساندة

تم وضع عدد من مؤشرات الأداء الخاصة بالوحدات الادارية والبرامج الاكاديمية وعمادات شئون الطلاب، البحث العلمي، الدراسات العليا، شئون المكتبات، خدمة المجتمع، عمادة التطوير والجودة وذلك لتزويد الجامعة بأدلة وبراهين واضحة على جودة الأداء في كل وحدة من تلك الوحدات.

قامت عمادة التطوير والجودة بوضع صيغة موحدة لمؤشرات أداء البرامج وفقا لنموذج هيئة تقويم التعليم (2015) وتوزيعها على كليات الجامعة للالتزام بها وقياس مدى تحقيق البرامج لمعايير هيئة تقويم التعليم.

وتنقسم خريطة مؤشرات الأداء إلى ثلاثة فئات رئيسة هي:

- مؤشرات الأداء الخاصة بالخطة الاستراتيجية للجامعة.
- مؤشرات الأداء المعتمدة من مؤشرات الهيئة الوطنية في نسختها 2015.
- مؤشرات الأداء الإضافية.



تابع اجراءات عمادة التطوير والجودة لضمان فاعلية نظام المراجعة الداخلية المستمرة على البرامج والعمادات المساندة

- حرصت الجامعة عند تصميم مؤشرات الأداء وفقا للمصفوفات السابقة أن تضع القيمة المعيارية المستهدفة حتى تتمكن من عمليات المقارنة الداخلية.
- كما قامت الجامعة بالتواصل مع عدد من الجامعات الإقليمية مثل جامعتي القاهرة وقناة السويس بجمهورية مصر العربية وجامعة الخليج العربي مملكة البحرين لتبادل مؤشرات الأداء مع جامعة نجران كمقارنة مرجعية على مستوى (المؤسسي / البرامجي)، كما تبادلت الجامعة مؤشرات الأداء الخاصة بها مع جامعة الملك خالد.
- وتلتزم جميع البرامج الأكاديمية بإرسال تقارير مؤشرات الأداء الخاصة بها سنويا إلى وكالة الجامعة للشؤون التعليمية ويتم تقديم التغذية الراجعة للبرامج من قبل الوكالة.



استطلاعات الرأي الموحدة لوحدة قياس الأداء

م	الاستبيان أو الاستطلاع
1	استطلاع الرأي عن الرضا الوظيفي لأعضاء هيئة التدريس
2	استطلاع الرأي عن الرضا الوظيفي للعاملين بالجامعة
3	استطلاع الرأي عن رضا الإداريين والإداريات عن فاعلية القيادة الإدارية
4	استطلاع الرأي عن فاعلية أداء المجالس العلمية من وجهة نظر أعضاء هيئة التدريس في القسم.
5	استطلاع الرأي عن وضوح الدليل التنظيمي
6	استطلاع الرأي عن فاعلية أداء مجلس الجامعة من وجهة نظر أعضاء هيئة التدريس في القسم.
7	استطلاع الرأي عن رضا أعضاء هيئة التدريس عن فاعلية القيادات الأكاديمية (عمداء).
8	استطلاع الرأي عن رضا أعضاء هيئة التدريس عن فاعلية القيادات الأكاديمية (رؤساء الأقسام).
9	استطلاع الرأي عن فاعلية مجلس الجامعة
10	استطلاع الرأي عن رضا أعضاء هيئة التدريس عن أداء وفاعلية وحدات التطوير والجودة في الكليات بالجامعة
11	استطلاع الرأي عن رضا أعضاء هيئة التدريس عن أداء وكالة الجامعة للتطوير والجودة
12	استطلاع الرأي عن رضا أعضاء هيئة التدريس عن نظام الجودة الداخلي
13	استطلاع الرأي عن رضا أعضاء هيئة التدريس عن جودة إجراءات التقويم المتبعة في جامعة نجران
14	استطلاع الرأي عن رضا الطلبة عن جودة التعلم والتعليم بالجامعة
15	استطلاع الرأي عن جودة المقررات الدراسية والأداء التدريسي لأعضاء هيئة التدريس
16	استطلاع الرأي عن فاعلية الأنشطة التدريسية واستراتيجيات التدريس لأعضاء هيئة التدريس من وجهة نظر طلاب الجامعة
17	استطلاع الرأي عن جودة المقررات الالكترونية
18	استطلاع الرأي عن رضا أعضاء هيئة التدريس عن تقنية الاتصالات
19	استطلاع الرأي عن رضا الأطراف المجتمعية وسوق العمل عن مستوى مهارات أداء الخارجين.
20	استطلاع الرأي عن رضا الأطراف المجتمعية وسوق العمل عن الكفايات المهنية والشخصية للخارجين

تابع استطلاعات الرأي الموحدة لوحدة قياس الأداء

م	الاستبيان أو الاستطلاع
21	استطلاع الرأي عن رضا الأطراف المجتمعية وسوق العمل عن الإجراءات التطويرية التي تتبعها الجامعة للإيفاء بمتطلبات المجتمع المحلي.
22	استطلاع الرأي عن رضا الطلاب عن الخدمات والتسهيلات التي تقدم لهم عمادة القبول والتسجيل
23	استطلاع الرأي عن رضا طلاب-السنة النهائية للإرشاد المهني والأكاديمي
23	استطلاع الرأي عن رضا أعضاء هيئة التدريس لمصادر التعلم بالجامعة
24	استطلاع الرأي عن رضا طلاب السنة النهائية للخدمات المكتبية
25	استطلاع الرأي عن رضا المستفيدين من أعضاء هيئة التدريس عن المرافق والتجهيزات بجامعة نجران
26	استطلاع الرأي عن رضا القيادات الإدارية عن المرافق والتجهيزات
27	استطلاع الرأي عن توفر متطلبات استخدام أساليب التدريس الفعال
28	استطلاع الرأي عن رضا منسوبي الجامعة عن موقع الجامعة.
29	استطلاع الرأي عن كفاية الموارد المالية من وجهة نظر أعضاء هيئة التدريس
30	استطلاع الرأي عن رضا القيادات الأكاديمية عن التفويض المالي
31	استطلاع الرأي عن رضا أعضاء هيئة التدريس عن المعامل والتجهيزات والمكتبات وأنظمة المعلومات والمصادر لدعم أنشطة البحث العلمي
32	استطلاع الرأي عن استثمار الجامعة لإمكانياتها في خدمة المجتمع المحلي من وجهة نظر أعضاء هيئة التدريس
33	استطلاع الرأي عن استثمار الجامعة لإمكانياتها في خدمة المجتمع المحلي من وجهة نظر القيادات الإدارية
34	استطلاع الرأي عن استثمار الجامعة لإمكانياتها في خدمة المجتمع المحلي من وجهة نظر القيادات الأكاديمية
35	استطلاع الرأي عن الخدمات الصحية المقدمة للطلاب.
36	استطلاع الرأي عن أداء وكالة الجامعة للشؤون التعليمية
37	استطلاع الرأي عن موقع جامعة نجران الإلكتروني
38	استطلاع الرأي عن البوابة الإلكترونية لعمادة القبول والتسجيل
39	استطلاع الرأي عن رضا أعضاء هيئة التدريس عن تقنية الاتصالات
40	استطلاع الرأي عن رضا الطلاب عن الأنشطة اللاصفية والخدمات الطلابية



استعراض أدوات وعمليات التقييم الذاتي للأداء

تعتمد عمليات التقييم الذاتي لجودة الأداء على مصادر متعددة من الأدلة والبراهين، من خلال ما يلي :

- استطلاعات الرأي المختلفة التي تقوم بها وحدة قياس الأداء.
- نظام المراجع الخارجي على البرامج الأكاديمية.
- نظام الرأي المستقل على التقييمات الذاتية المختلفة وتبنتها جامعة نجران في التقييم الذاتي الأولي والتقييم الذاتي التطويري والتقييم الذاتي الدوري لبرامج الجامعة والتقييم الذاتي للاعتماد المؤسسي.
- المجالس الاستشارية في كليات الجامعة.
- نظام تقييم النظير والذي يتم على مراجعة عينات عشوائية من كراسات الإجابة يتم تطبيقه الآن في بعض البرامج الأكاديمية.
- نظام تقييم الورقة الاختبارية من خلال تقييم مستقل تقوم به وحدات التطوير والجودة.
- رصد مؤشرات الأداء المختلفة.

تابع أدوات وعمليات التقييم الذاتي

- تستخدم النتائج التي يتم رصدها بالأدوات السابقة في تقديم تفسيرات لجودة وكفاءة الأنظمة المستخدمة داخل البرامج، وتتحقق عمادة التطوير والجودة في زيارتها ومراجعتها للوثائق على الموقع الإلكتروني المخصص للبرامج الأكاديمية ووحدات الجودة من مناقشة البرامج لهذه التقارير المستقلة في مجالس أقسامها العلمية واتخاذ إجراءات تنفيذية للتحسين.
- ولمستشاري وكالة التطوير والجودة والعمادة دوراً مهماً في عمليات المراجعة والتدقيق أثناء عمليات التقييم لجودة أداء البرامج والكليات من خلال زيارات المراجعة الداخلية والتحقق من صحة التفسيرات المبنية على الأدلة والبراهين والتحقق من صحة وإجراءات الوثائق المقدمة من البرامج ومدى استيفائها لمعايير الهيئة.
- يضاف إلى فريق المستشارين فريق آخر من المراجعين الداخليين (مسئولي الدعم الفني) للكليات والعمادات المساندة بعمادة التطوير والجودة، حيث يتم القيام بزيارات المراجعة والدعم الفني المستمر لكليات الجامعة بهدف للتحقق من نتائج عمليات التقييم الذاتي لجودة البرامج، من خلال فحص الأدلة والبراهين الخاصة بها ومدى توفير الوثائق الخاصة بممارسات معايير هيئة تقويم التعليم ، ووفقاً لما تحدده الخطة السنوية للجودة بالكليات، وكتابة التقارير الخاصة بنتائج عمليات المراجعة على نماذج موحدة ومعدة لذلك، واعتمادها من وحدة التخطيط والمتابعة وعميد عمادة التطوير والجودة وإرسالها إلى الكليات للاطلاع عليها ومراجعتها واستيفاء ما جاء بها من ملاحظات.



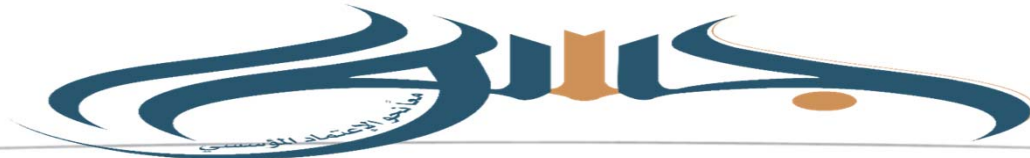
امثلة لمؤشرات الأداء المتعلقة بأعضاء هيئة التدريس

S1.1-درجة وعي المستفيدين بصيغة الرسالة والأهداف (متوسط مدى معرفة أعضاء هيئة التدريس وطلاب مرحلة البكالوريوس والدراسات العليا بالرسالة وذلك باستخدام استبيان خماسي سنوي)

S2.1 - تقييم المستفيدين لدليل السياسات متضمنا الهيكل التنظيمي والاختصاصات الوظيفية) متوسط درجة كفاية دليل السياسات باستخدام استبيان سنوي خماسي موجه إلى كل من أعضاء هيئة التدريس وطلاب السنة النهائية)

S4.1 نسب الطلاب إلى أعضاء هيئة التدريس (بناء على المعادل أو المكافئ للوقت الكامل).

S4.3 نسبة أعضاء هيئة التدريس الذين يحملون مؤهلات دكتوراه مصادق عليها.



تابع: امثلة لمؤشرات الأداء المتعلقة بأعضاء هيئة التدريس

S6.3 تقييم المستخدمين للمكتبة الرقمية. (المتوسط العام لمعدل أو درجة مناسبة المكتبة الرقمية متضمنا:
أ) سهولة الدخول على المواقع الإلكترونية (أنت)
ب) توفر استخدام قواعد البيانات الإلكترونية
ج) إمكانية دخول المستخدمين
د) التدريب على مهارات استخدام المكتبة
هـ) أي مؤشرات أخرى لجودة الخدمات
وذلك باستخدام استبيان سنوي خماسي)

S7.3 - تقييم المستخدمين للمرافق والتجهيزات: أ) الفصول الدراسية ب) المعامل ج) دورات المياه (من حيث الصيانة والنظافة) د) الأمن هـ) مواقف السيارات وإمكانية استخدامها و) السلامة (وسائل الإطفاء، الإسعافات الأولية، نظم الإنذار، تأمين المواد الكيماوية) ز) تجهيزات المعاقين وذوي الاحتياجات الخاصة (الأرصفة المنحدرة، المصاعد، تجهيزات دورات المياه) ك) المرافق والتجهيزات الرياضية

S9.1 -نسبة أعضاء هيئة التدريس الذين غادروا الجامعة في السنة السابقة لأسباب عدا التقاعد بسبب السن.

S9.2 -نسبة أعضاء هيئة التدريس المشاركين في أنشطة التطوير المهني في العام الماضي.



تابع: امثلة لمؤشرات الأداء المتعلقة بأعضاء هيئة التدريس

S10-2- عدد الإستشهادات في المجالات العلمية المحكمة لكل أعضاء هيئة التدريس من ذوي الدوام الكامل

S10.3- نسبة أعضاء هيئة التدريس بدوام كامل الذين لديهم بحث واحد على الأقل محكم ومنشور خلال العام الماضي.

S10.4 عدد الأبحاث أو التقارير التي قدمت في مؤتمرات أكاديمية خلال العام السابق وذلك لمكافئ أعضاء هيئة التدريس ذوي الدوام الكامل.

S11.1- نسبة أعضاء هيئة التدريس من ذوي الدوام الكامل وباقي الكادر الذين ساهموا بفاعلية في أنشطة خدمة المجتمع

S11.2 عدد برامج التثقيف المجتمعي المقدمة نسبة لإجمالي عدد الأقسام



المحور الرابع:
بروتوكول لقاء أعضاء هيئة التدريس مع
فريق الخبراء أثناء الزيارة الميدانية



أدوات المراجع قبل وأثناء الزيارة الميدانية

مقابله

Interview

ملاحظه

Observation

فحص وثائق

Documents



بروتوكول الاجتماع بين فريق المراجعين الخارجيين وأعضاء هيئة التدريس أثناء زيارة الهيئة للجامعة للإعتماد المؤسسي

اجتماع فريق المراجعين مع السادة أعضاء هيئة التدريس بالكلية يعتبر اجتماع محوري يمكن من خلاله وضع التصورات والأحكام التي تم إستيافها من تقرير الدراسة الذاتية (SSR) في وضعها النهائي من خلال آراء السادة أعضاء هيئة التدريس القائمين بالتدريس وجميع الفعاليات في المحاور الأساسية سواء على مستوى الفعالية التعليمية أو القدرة المؤسسية وفيما يلي المحاور التي يجب تناولها في هذا الاجتماع :-

1- التخطيط الإستراتيجي:

مدى وكيفية مشاركة أعضاء هيئة التدريس في وضع رسالة الجامعة و/أو رسالة الكلية /البرنامج الذي يعملون به، وإستيعابهم لأهميتها.

مدى وكيفية مشاركة أعضاء هيئة التدريس في الخطة الإستراتيجية للجامعة و/أو الخطة الإستراتيجية للكلية/ للبرنامج الذي يعملون به، وإستيعابهم لأهمية هذه الخطط الإستراتيجية.

بروتوكول الاجتماع بين فريق المراجعين الخارجيين وأعضاء هيئة التدريس أثناء زيارة الهيئة للجامعة للإعتماد المؤسسي

2 - تقرير الدراسة الذاتية :-

- مدى وكيفية مشاركة أعضاء هيئة التدريس في إعداد تقرير الدراسة الذاتية للجامعة و/او الدراسة الذاتية للبرنامج الذي يعملون به، وإستيعابهم لأهمية هذه التقارير.
- وعى أعضاء هيئة التدريس ومعرفتهم بأهداف تقرير الدراسة الذاتية.

3- نواتج التعلم المستهدفة والمناهج الدراسية

- تعريف نواتج التعلم المستهدفة للمقرر / البرنامج
- أهداف البرامج العامة (التعريف/ الارتباط بنواتج التعلم)
- المناهج (ترابط الأجزاء / تعزيز تعلم الطالب)
- المعايير المرجعية (معرفة أعضاء هيئة التدريس وفيما يستخدمها)
- تصميم البرنامج يمكن الطلاب من تحقيق نواتج التعلم المستهدفة
- مدى ملائمة الوسائل التي يتم تقديمها لتوصيل نواتج التعلم المستهدفة للطلاب
- تصميم المناهج يساعد على تحقيق نواتج التعلم المستهدفة للبرنامج بالقدر الكافي (المهارات / المعارف /الاتجاهات)
- تصميم المناهج يساعد على التعلم الذاتي
- التعرف على دور الأبحاث وتحديث المناهج



بروتوكول الاجتماع بين فريق المراجعين الخارجيين وأعضاء هيئة التدريس أثناء زيارة الهيئة للجامعة للاعتماد المؤسسي

4 - تقييم الطلاب / إنجاز الطلاب

- ضوابط التقييم (معلنه ومعروفه / الحيادية / الشفافية)
- أساليب التقييم (ملائمة / فعالة)
- تقييم الطلاب (تدعم تحقيق المخرجات التعليمية)
- قياس إنجاز الطالب / القراءة الإضافية
- الآلية التي تتبعها المؤسسة للتعرف على مدى إنجاز الطالب لنواتج التعلم (المعايير) وهل تتخطى الحد الأدنى من التوقعات أم لا.
- التعامل مع شكاوى الطلاب



بروتوكول الاجتماع بين فريق المراجعين الخارجيين وأعضاء هيئة التدريس أثناء زيارة الهيئة للجامعة للاعتماد المؤسسي

5- جودة فرص التعليم والتعلم

- أ- التعليم والتعلم:-
- مستوى جودة التدريس (فعالية التدريس والعلاقة بين المنهج وأهداف البرنامج ونواتج تعلم البرنامج)
- جودة المواد التعليمية بما فيها التعليم الإلكتروني
- المشاركة والتفاعل مع الطلاب
- أساليب التدريس (التنوع / الملائمة / فعالية تعلم المهارات)
- التعلم الذاتي



بروتوكول الاجتماع بين فريق المراجعين الخارجيين وأعضاء هيئة التدريس أثناء زيارة الهيئة للجامعة للاعتماد المؤسسي

5- جودة فرص التعليم والتعلم

- ب- دعم الطالب:-
- إجراءات القبول والالتحاق
- جودة المعلومات والإرشادات المكتوبة والمعلنة عن البرنامج
- الساعات المكتبية (الترتيبات / الجداول / استجابة عضو هيئة التدريس)
- الإمكانيات المتاحة لدعم الطلاب ذوي الاحتياجات الخاصة
- الإرشاد الأكاديمي (وضوح الترتيبات / الفعالية)
- الأنشطة الاجتماعية (الترتيبات / إقبال الطلاب / استجابة أعضاء هيئة التدريس / الإمكانيات)
- تغذية الرأي الراجعة (الآلية / الإستجابة / المخرجات)



بروتوكول الاجتماع بين فريق المراجعين الخارجيين وأعضاء هيئة التدريس أثناء زيارة الهيئة للجامعة للإعتماد المؤسسي

5- جودة فرص التعليم والتعلم

- ج- مصادر التعلم :
- خدمات المكتبة (ساعات العمل / الإتاحة الحقيقية / العاملين / الكتب الدراسية / المكتبة الرقمية)
- تكنولوجيا المعلومات (عدد المعامل / عدد الأجهزة / ساعات العمل / الإتاحة الفعلية / شبكات الإنترنت / برامج الحاسب الألى / البريد الإلكتروني / الفعالية في الاستخدام وسهولة الترتيبات
- الأجهزة والمعدات (الكفاية / التشغيل / الصيانة / الإتاحة / الترتيبات)
- قاعات الدرس / المعامل / الورش (العدد / الكفاية / التجهيزات)
- أنماط التعلم الذاتي والتعليم الإلكتروني
- الوسائل الترفيحية



بروتوكول الاجتماع بين فريق المراجعين الخارجيين وأعضاء هيئة التدريس أثناء زيارة الهيئة للجامعة للاعتماد المؤسسي

6- الأبحاث والأنشطة العلمية الأخرى :-

- خطة الأبحاث على مستوى القسم (الفعالية / كفاية الموارد / استجابة أعضاء هيئة التدريس)
- خطة الكلية للبحث العلمي (تعكس رسالة الكلية / كفاية الموارد / الفعالية / التطبيق / العملي والواقعي.
- المخرجات البحثية (أبحاث علمية / مؤتمرات / تحديث مقررات تعليمية / مشاركة مجتمعية / تحالفات إستراتيجية مع الجهات الداعمة والراعية) .
- ارتباط الأبحاث بالبرامج التعليمية وخدمة المجتمع .



بروتوكول الاجتماع بين فريق المراجعين الخارجيين وأعضاء هيئة التدريس أثناء زيارة الهيئة للجامعة للإعتماد المؤسسي

7- المشاركة المجتمعية :-

- مستوى المشاركة والخدمات المجتمعية (على المستوى المحلى / القومي / الدولي) .
- نوعية ونطاق الخدمات والأنشطة المجتمعية (الاستشارات / المشروعات / الندوات / المؤتمرات) .
- أمثلة الممارسات الجيدة (التعامل مع المستفيدين / الفوائد المتبادلة) .
- وسائل تحديد الاحتياجات المجتمعية الحقيقية (التغذية الراجعة / التحليل الإحصائي / خطط التحسين) .



بروتوكول الاجتماع بين فريق المراجعين الخارجيين وأعضاء هيئة التدريس أثناء زيارة الهيئة للجامعة للاعتماد المؤسسي

8- فعالية إدارة الجودة والتحسين:-

- القيادة والإدارة (الإجراءات / الفعالية / المخرجات) .
- المراجعة الداخلية (التقارير / استطلاع الرأي / التغذية الراجعة / التحليل الإحصائي / الإجراءات / الخطط / خطط التحسين والتعزيز) .
- المراجعة الخارجية (استخدام التغذية الراجعة / المخرجات والإجراءات / خطط التحسين).
- وحدة الجودة (الهيكل / التشكيل / المكان / الاجتماعات / الفعالية / الأنشطة والإجراءات).
- مراجعة وتحسين جميع المعايير (الأكاديمية / الإدارية / البحثية / المجتمعية / القيادية) .
- آراء المستفيدين (الإجراءات / التغذية الراجعة / الإجراءات المقابلة / خطط التحسين / الإستجابة) .
- التزام المؤسسة بتوكيد الجودة (التقويم الذاتي / تقرير المقررات / التقارير الداخلية / التطوير المستمر / الأنظمة الجودة) .
- خطط التحسين السابقة (الإجراءات / الالتزام / الفعالية / المخرجات) .



تساؤلات





شكراً لحسنِ إصغاءكم
والسلام عليكم ورحمة الله وبركاته